

eLeadrive APP Use Case (Version1.5)

更改內容：

- 1.介面細節調整
- 2.訊息通知類型
- 3.通知與訊息時間日期顯示格式

註冊eLeadrive帳號

安裝eLeadrive後，需要先註冊帳號。



安裝後執行eLeadrive，點選「註冊」



點選跳選單，可直接選國碼

輸入國碼與手機號碼



傳送驗證碼到手機簡訊

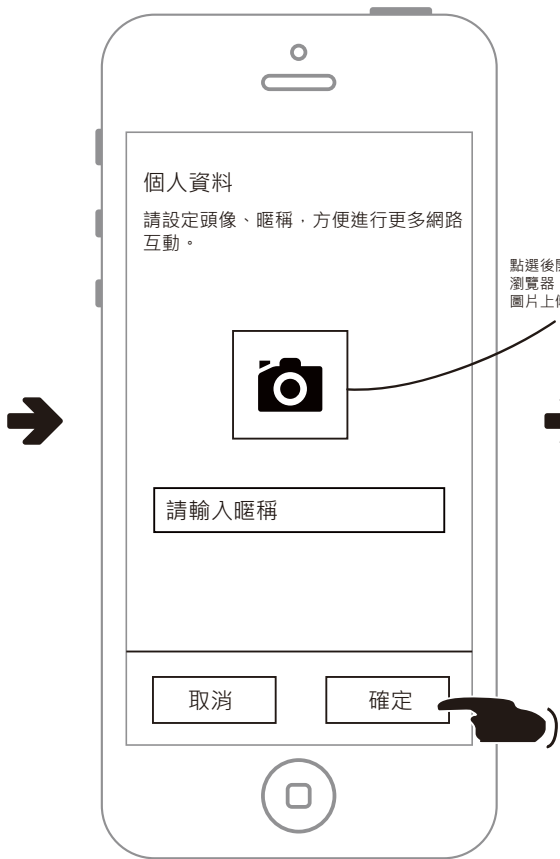


60秒倒數，倒數結束會變成「重新發送」按鈕

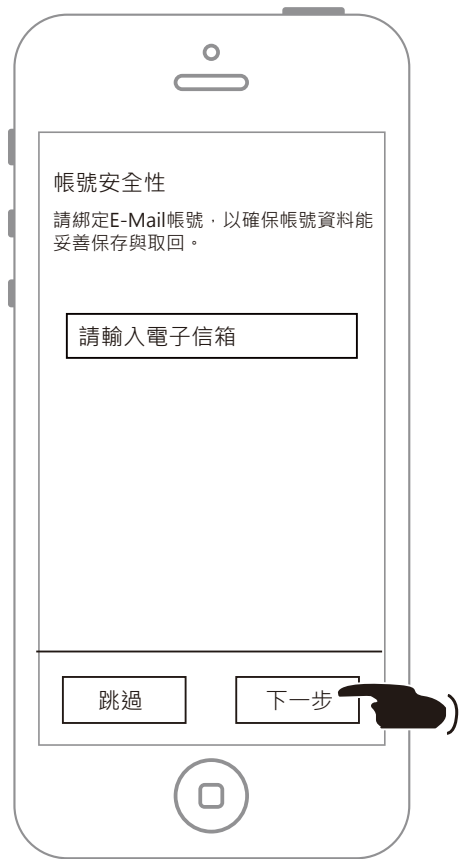
短訊接收大約需要60秒

輸入驗證碼

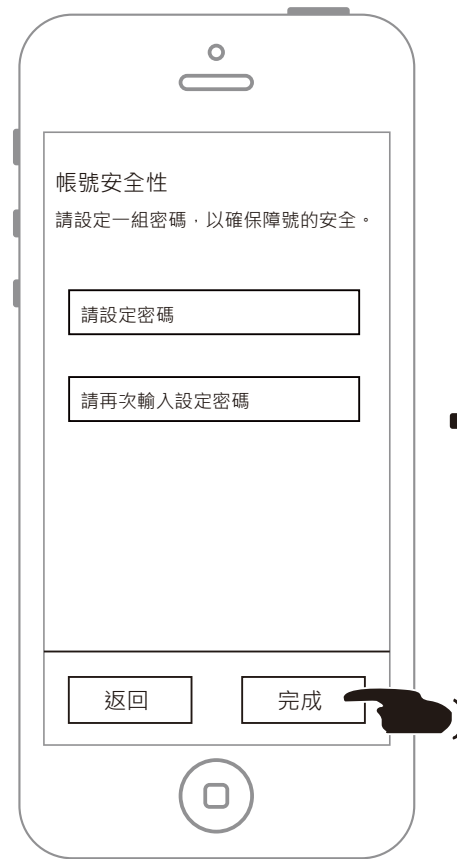
彈出對話框確認



輸入暱稱與上傳圖片(圖片可略過)



輸入綁定電子信箱，選擇跳過，將會在下
次執行eLeadrive時，以對話框(確定、下次提醒、
不再提醒)通知使用者綁定



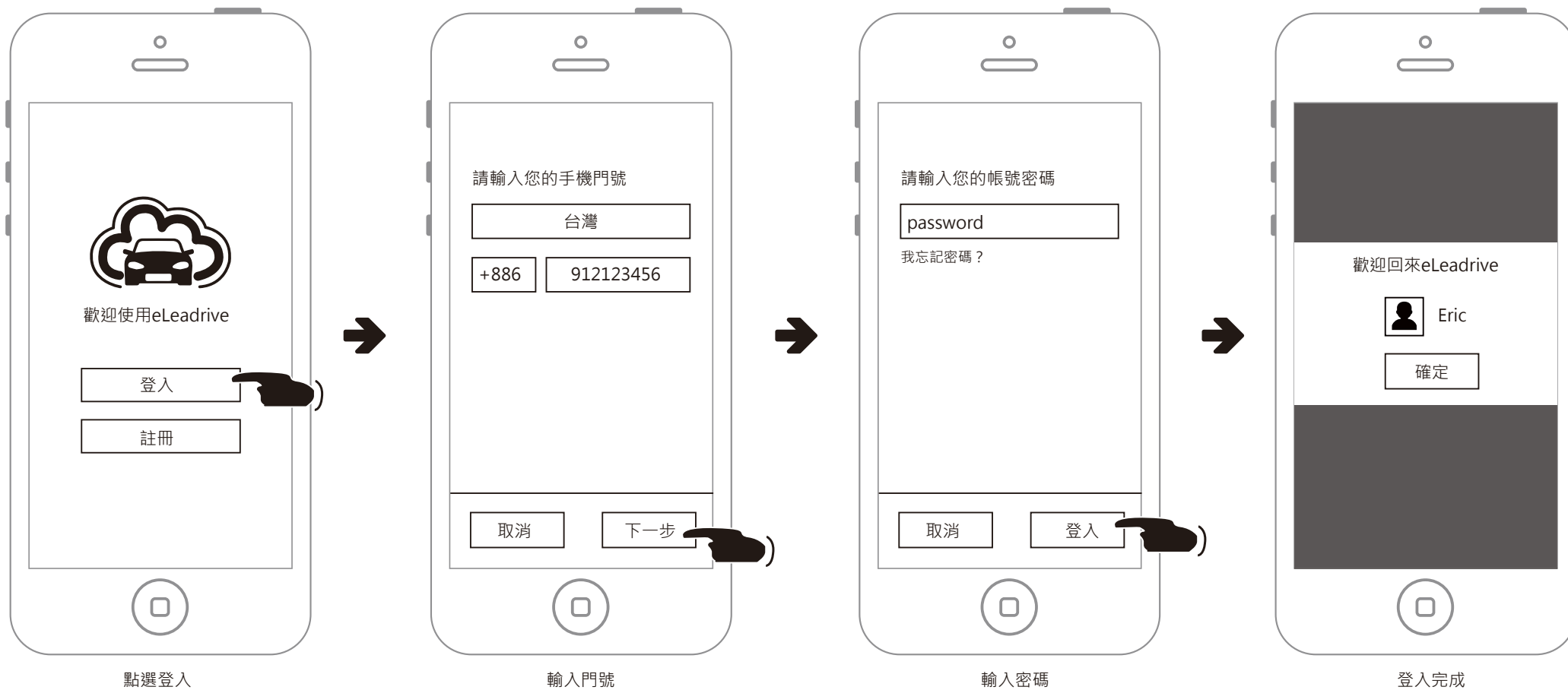
設定登入密碼



註冊完成

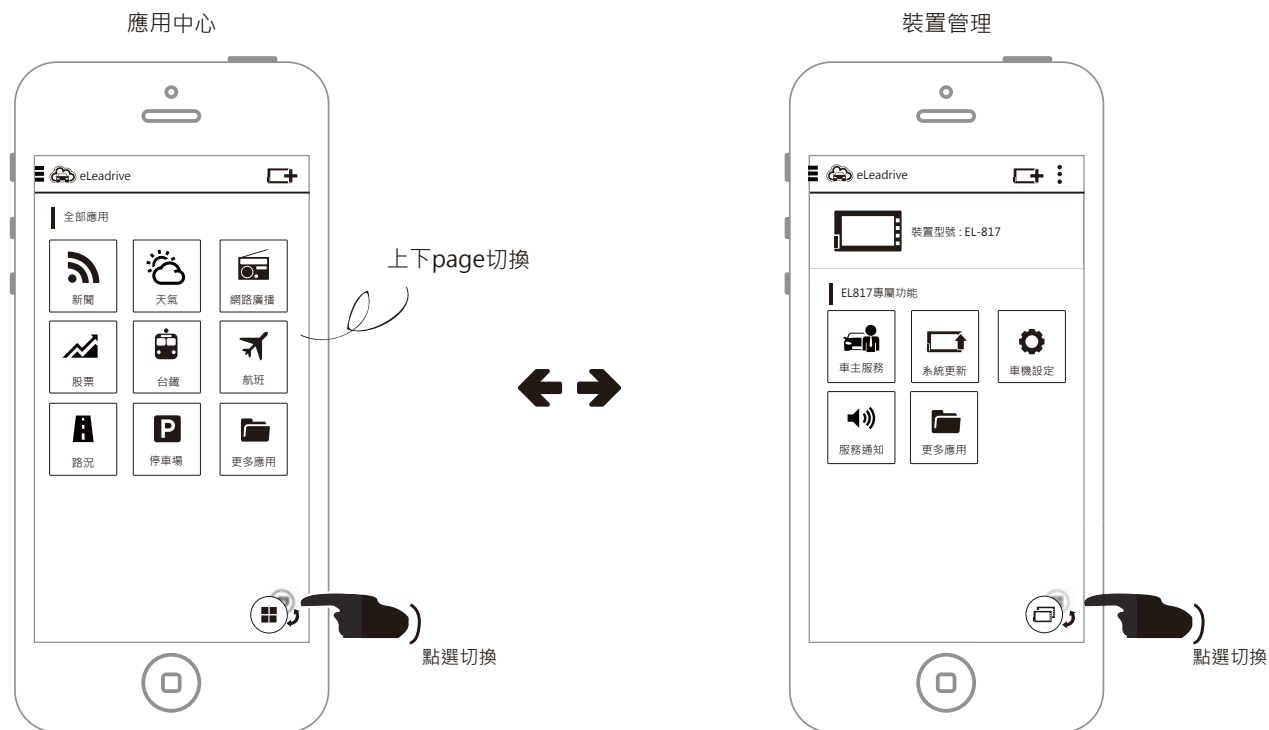
登入eLeadrive APP

有eLeadrive帳號後，如果更換手機或重新安裝APP，可直接輸入帳號密碼登入，並取回所有原先的硬體、軟體設定資料(APP重裝或是更換手機都可以透過這種方式取回資料)。



eLeadrive APP 提供2種整合形式

eLeadrive提供應用中心和裝置管理2種主要形式，使用者可以依照習慣進行切換



無需怡利裝置即可使用，顯示所有eLeadrive的APP 應用，可在手機上使用，並同步資料到Server

需要先與車用裝置進行綁定，綁定後可在eLeadrive上，看到這台裝置提供的APP 功能，可在手機上使用，並同步到Server

註冊(登入)完成後，即可使用所有怡利APP服務

eLeadrive整合所有怡利出品的APP應用，不論是否有購買怡利的車用裝置，都可輕鬆上手



進入eLeadrive後，可看到所有怡利的APP服務，點選「更多應用」，可查看更多的APP，點選後可到APP Store / Play Store下載安裝

安裝完成後，會將APP放置在選單上

使用者可以依照喜好編排應用APP的位置

管理車用裝置支援的應用功能

在裝置管理頁面中，會根據不同的車用裝置顯示特定專屬的功能，而其他的APP應用，也會視裝置是否提供支援才顯示出來，使用者可以依照自己的喜好，安排這些功能按鈕的擺放位置。

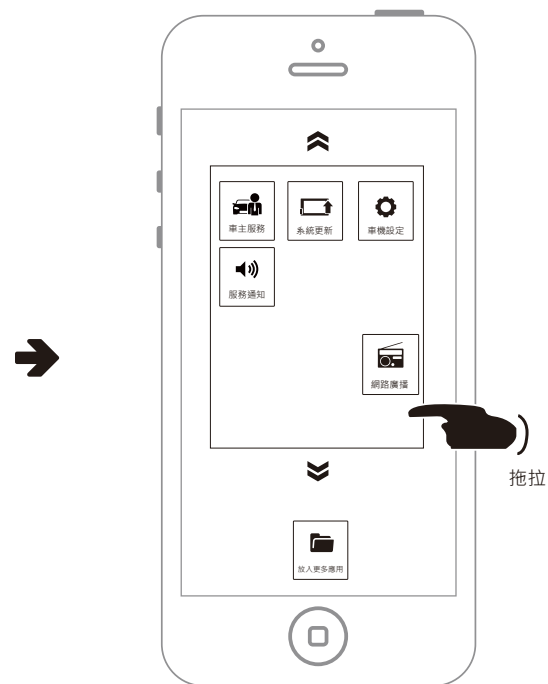


在裝置管理頁面下，點選更多應用



點擊直接執行

出現這台車用裝置可支援的APP應用

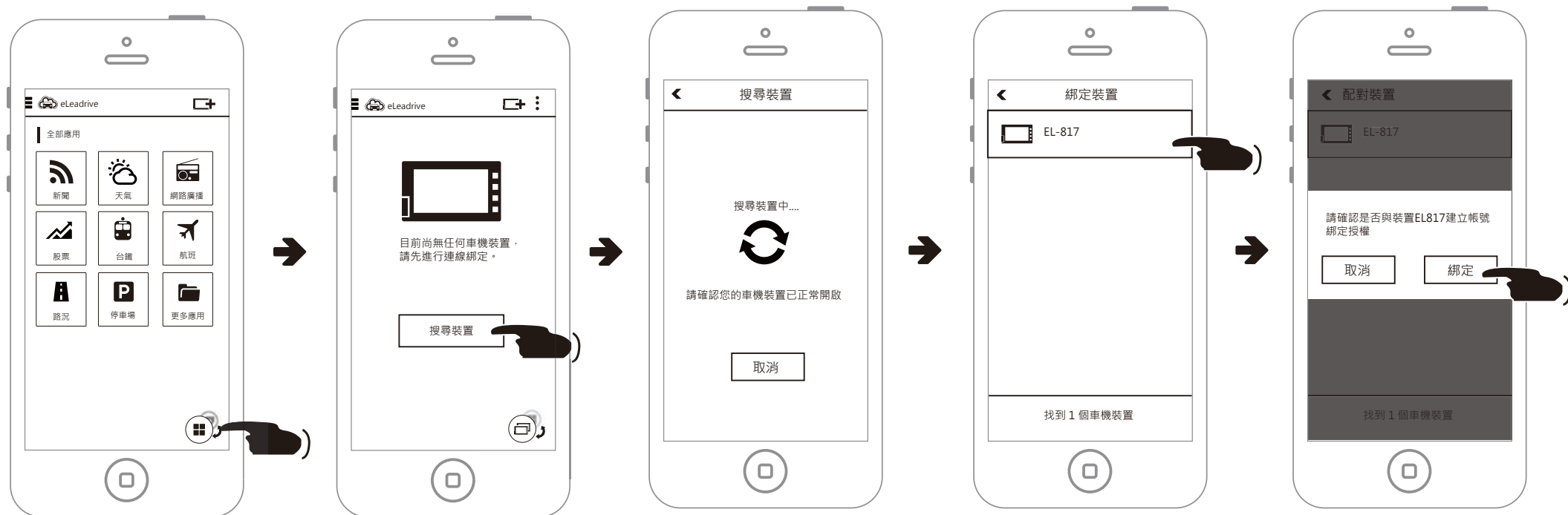


拖拉

可將常用的APP應用拖放到主頁面中，方便下次點選

第一次與車機建立綁定

註冊完成後，如果是第一次使用，會要求先與怡利車用裝置進行綁定，才能裝置管理功能



切換為裝置管理

第一次使用尚未有綁定裝置，畫面會要求先進行裝置綁定

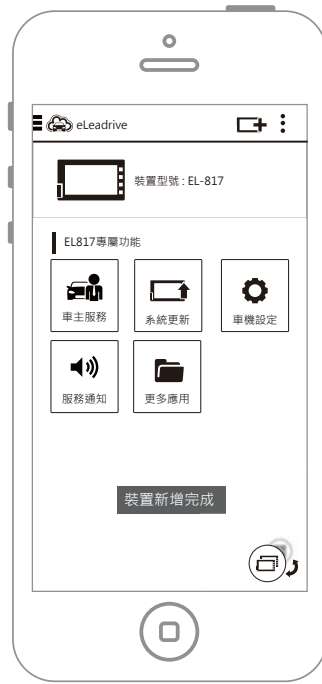
搜尋裝置中

找到怡利車用裝置後用列表顯示，點選後進行綁定

點選綁定



綁定授權中



綁定完成，APP畫面顯示該車機能使用的對應功能

手機與車機建立綁定，找不到對應裝置

綁定裝置時，如果找不到對應的裝置，會顯示重試訊息



新增裝置也可透過標題欄的新增按鈕執行



搜尋裝置中



如果30秒內尚未找到任何裝置，彈出對話框詢問是否重試

車機與手機連線後，登入eLeadrive提醒

當手機與車機綁定完成後，車機啟動就會自動與手機連線並登入eLeadrive帳號



車機開啟



開機完成後，手機和車機有綁定過，並且有開啟藍芽，會自動連線登入eLeadrive帳號

車機開機後，執行車機eLeadrive會先判斷藍芽模組是否開啟

因硬體限制，車機開機完成，藍芽模組會等候10~15秒才會啟動，在這之前如果就先執行了車機eLeadrive功能，會先等待藍芽啟動完成。



車機啟動，在藍芽裝置開啟前，馬上就執行eLeadrive



提示藍芽啟動中，啟動完成才進入畫面



藍芽啟動後，和手機自動連線

從車機出發，與手機建立綁定

車主使用車機，可能不會事先觀看說明書，車機會提供引導式的說明讓使用者完成配對登入



執行eLeadrive



點選登入手機裝置



點選新增手機裝置



配對後自動登入



等待手機連線中，用手機eLeadrive APP完成綁定

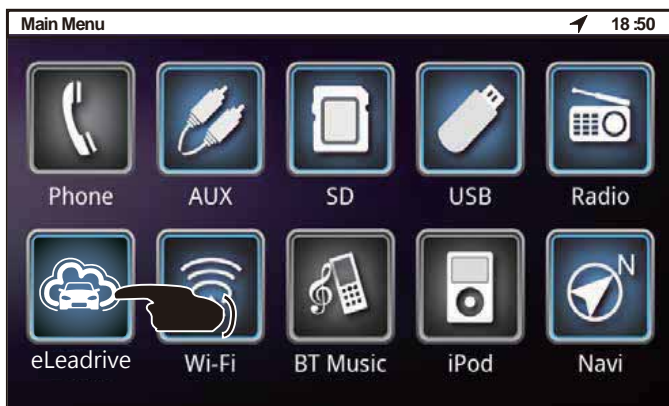


安裝完成後點選「已安裝完成」

訊息內容：1.等待手機連線中 2.帳號綁定授權中->失敗

手機藍芽沒開，從車機手動連線手機

假設車主手機藍芽沒開，仍可在車機上透過手動引導的方式完成連線



執行eLeadrive



點選登入手機裝置



點選已綁定的手機



開啟後自動連線，完成登入



到手機上開啟藍芽



等待手機連線中，會提示車主開啟手機藍芽

車機手動切換登入手機

車機上可紀錄4支綁定過的手機裝置(eLeadrive帳號)，車主可以手動進行切換。超過4支手機時，第5支綁定的手機會自動將最久沒有連線的手機替換掉。



假設Andy和Steve兩人上車後，車機先自動連線到Andy的手機，並且登入帳號，但實際開車的人是Steve，所以進入eLeadrive手動切換帳號

點選登入手機裝置

手動切換要登入的手機



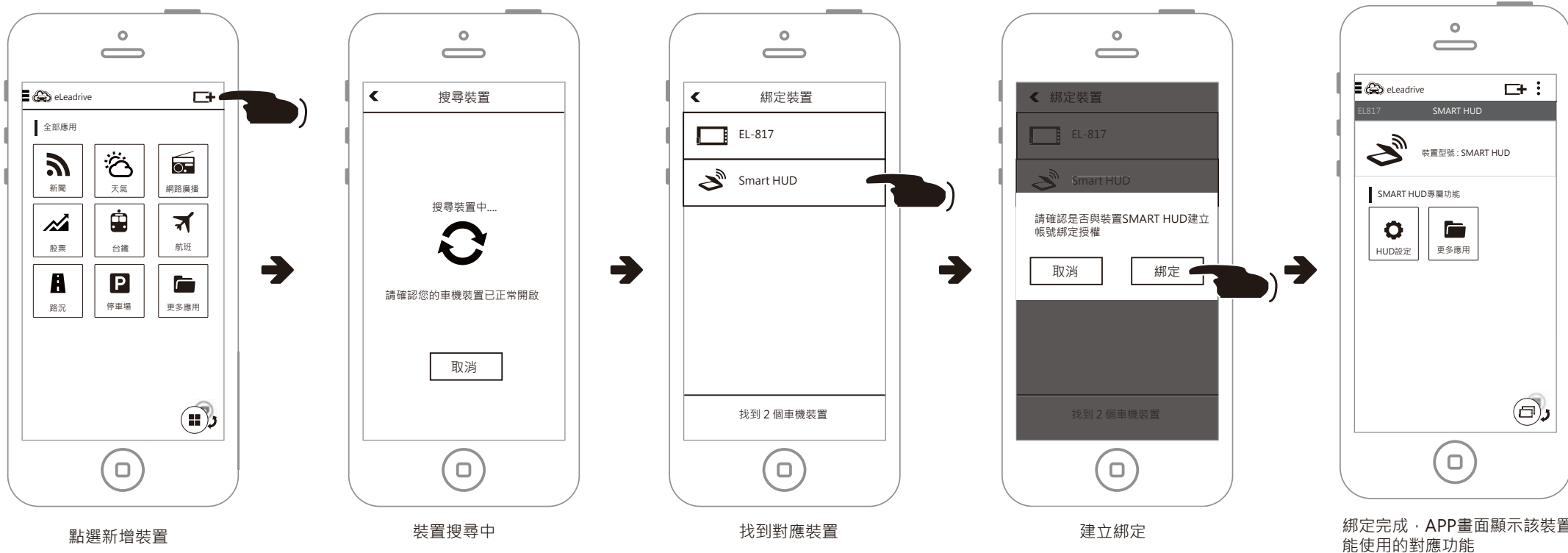
連線登入完成



連線中

手機eLeadrive APP新增多台車用裝置

手機eLeadrive 支援怡利車用裝置的管理，車主可在手機上同時綁定多台怡利車用產品，並進行相關應用設定



手機eLeadrive手動切換車用裝置

車主如有多個怡利車用裝置，可以容易的在多裝置間切換設定



車主服務功能

手機上的車主服務分為「保養維修」、「服務人員」、「業務代表」三的功能



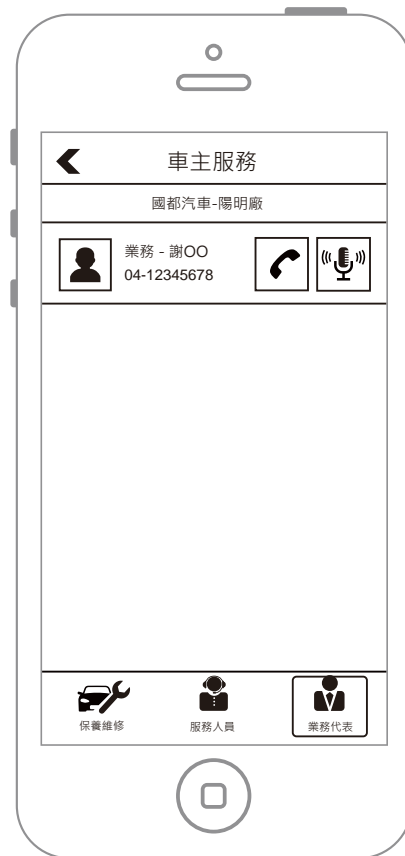
裝置的主畫面



保養維修功能，車主可以紀錄每次的的保養里程和時間，系統會自動推算下次保養的建議里程和時間。



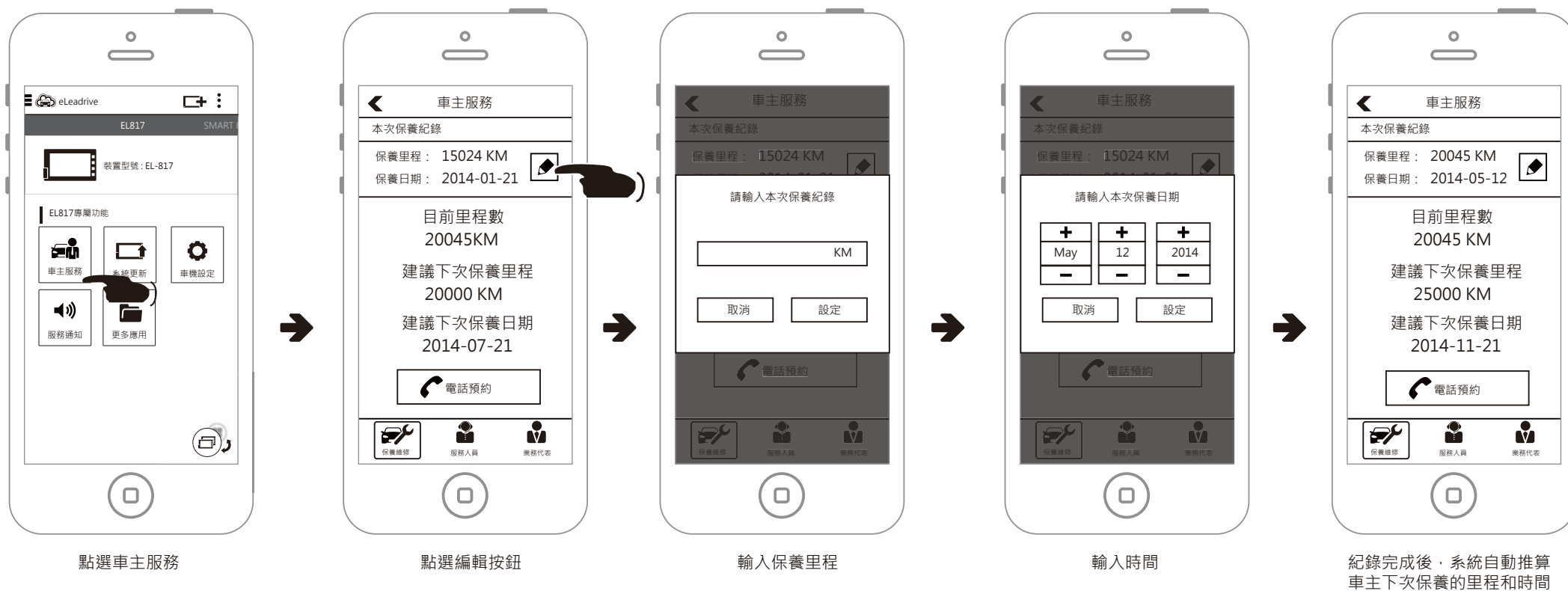
服務人員功能，車主可以直接和車廠的客服人員進行互動。



業務代表功能，車主可以直接和業務代表進行互動。

設定保養紀錄

車主可在eLeadrive APP上，清楚掌握保養的里程和時間，並在每次保養後做紀錄，等到保養時間一到，系統就會發送提醒給車主



保養預約

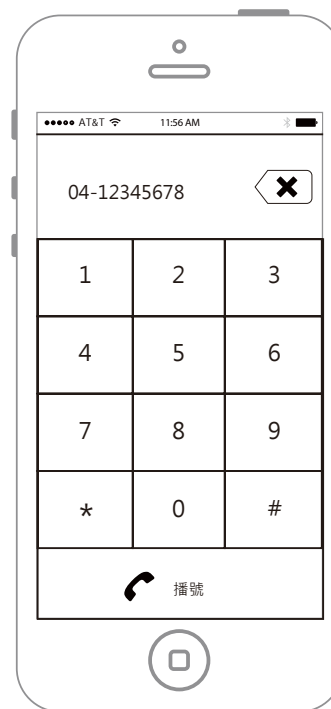
車主可在直接在保養維修功能中進行電話預約



點選車主服務



點選電話預約



呼叫手機的撥號功能

與服務人員語音對話

車主可在直接透過eLeadrive和車廠服務人員語音對話



點選車主服務

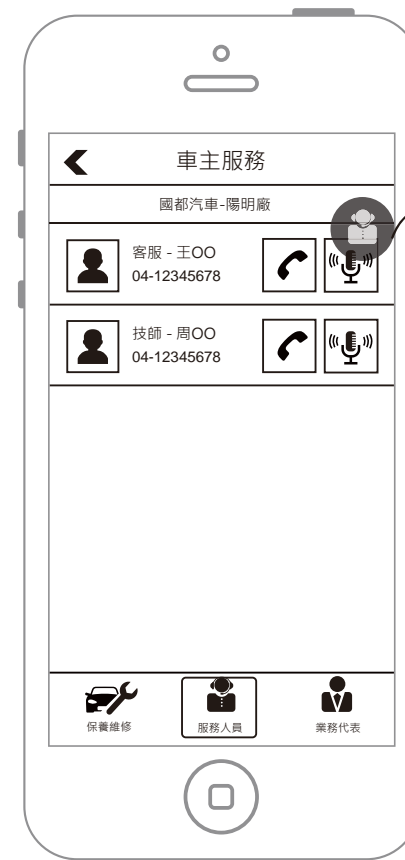


點選語音通話按鈕



彈出訊息球與對話窗，點選X可關閉

點選切換對話列表



關閉後，訊息球會常駐在eLeadrive中，可拖曳移動位置

訊息球，點選打開對話窗

收到服務人員語音訊息

服務人員如果對車主進行語音對話，會直接在手機通知欄提示



點選收到訊息的通知

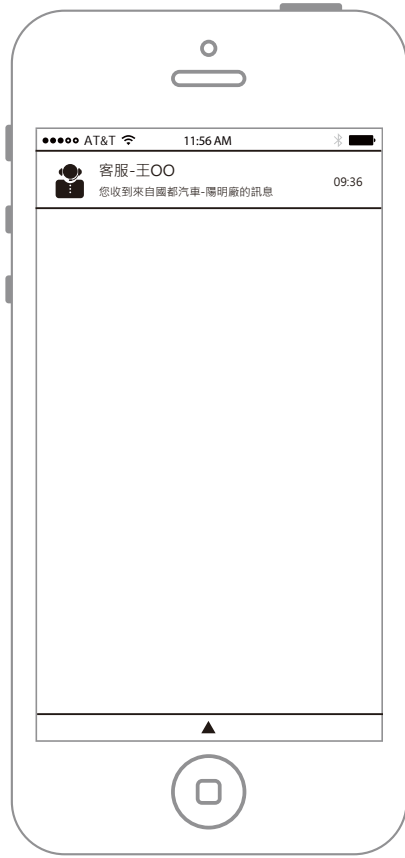


進入eLeadrive自動打開訊息對話窗



關閉後訊息球常駐

收到服務人員語音訊息的提醒

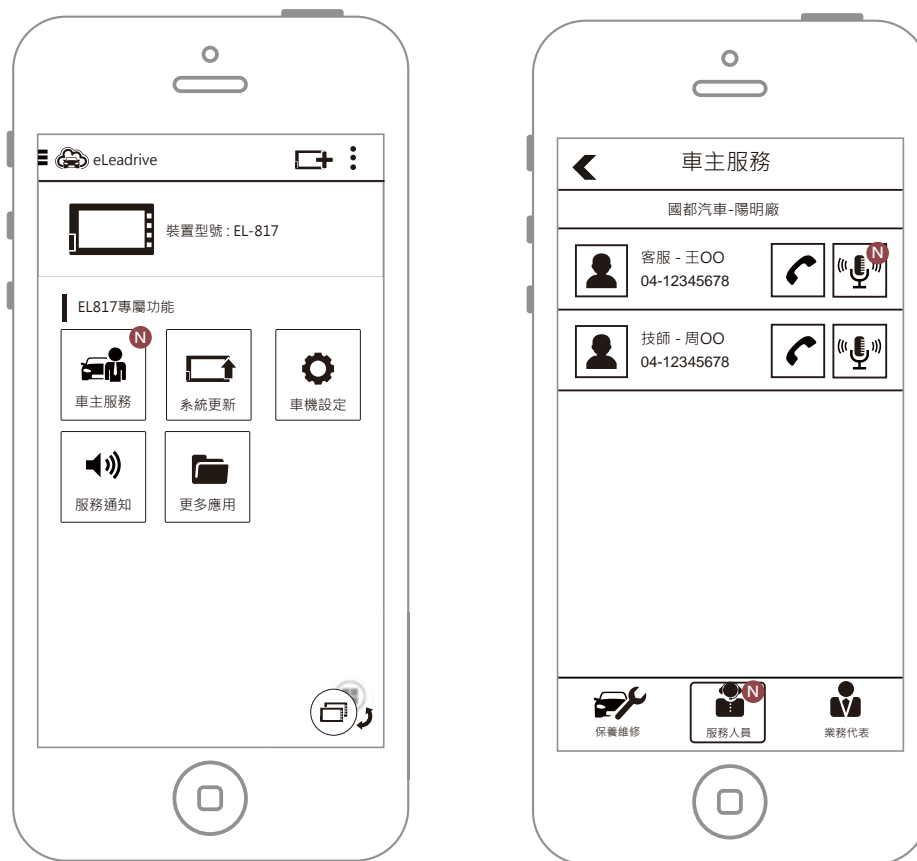


通知欄的提醒方式



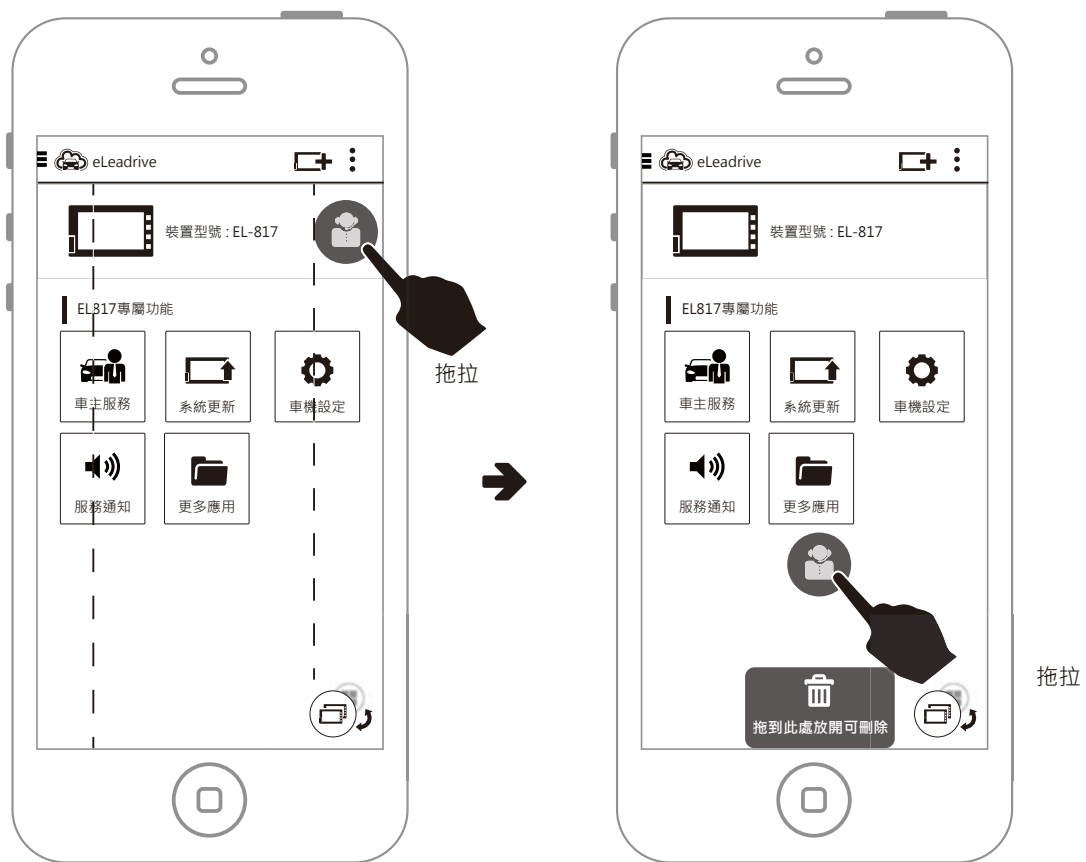
有訊息球的提醒方式

收到服務人員語音訊息的提醒



沒有訊息球的提醒方式

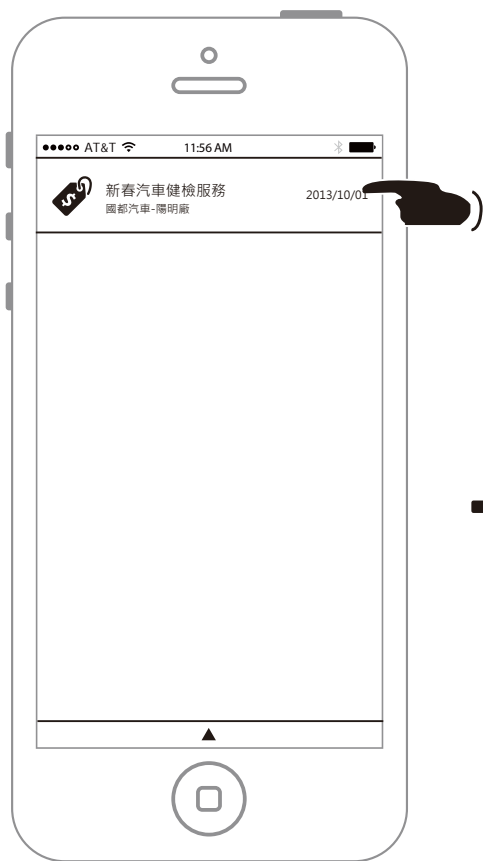
刪除服務人員通訊球



拖住訊息球，會在畫面下方出現垃圾桶圖示，將訊息球拉到上方即可刪除

收到廣告通知-通知欄形式

車主如果收到車廠的促銷廣告，會直接在手機通知欄提示



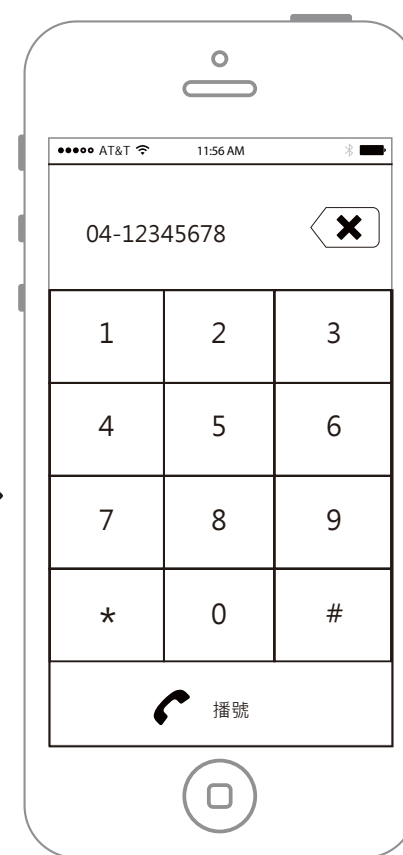
點選收到訊息的通知



查看廣告內容，點選連絡專人可詢問廣告

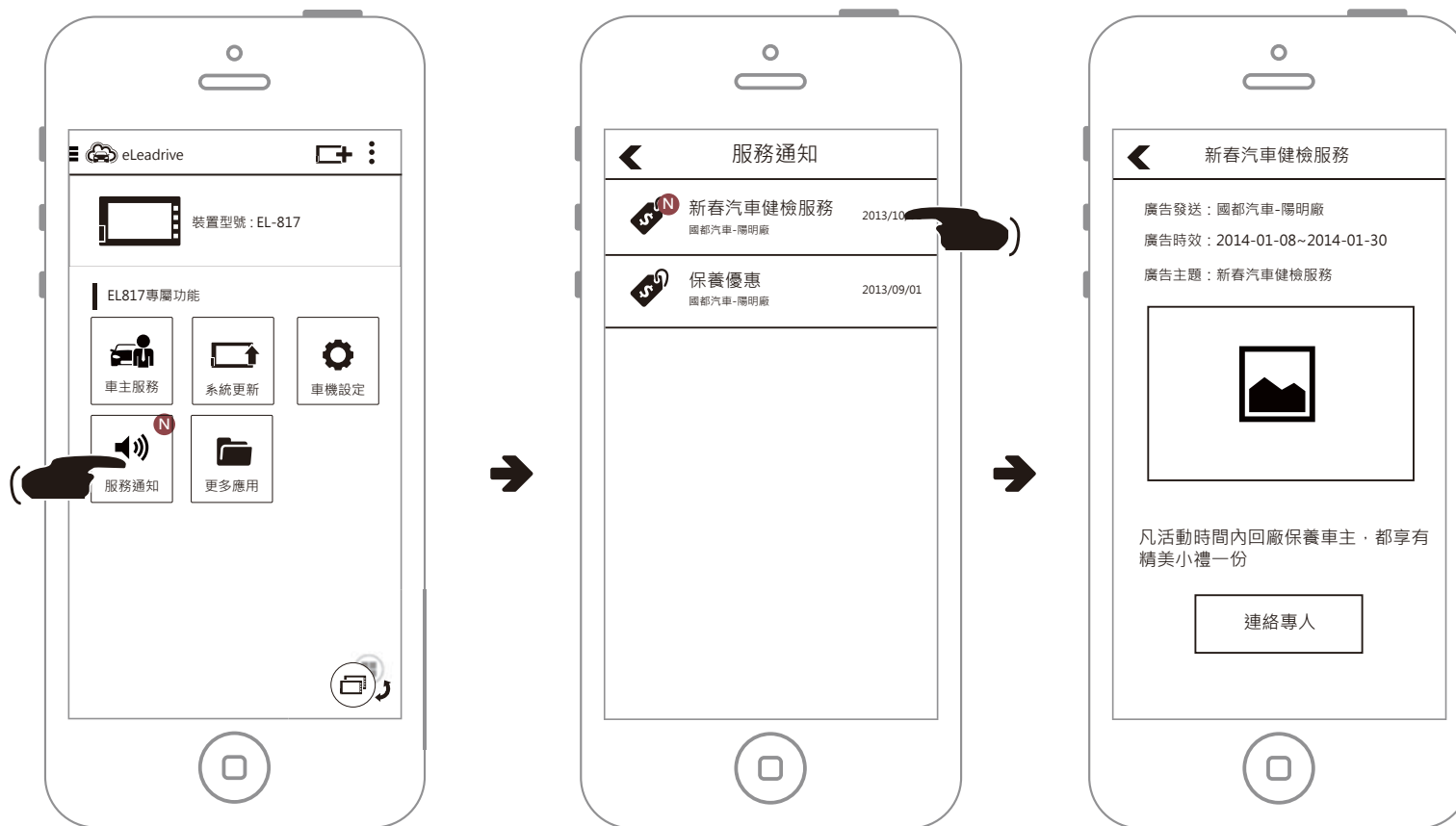


選擇要和客服人員連絡



收到廣告通知-提醒形式

車主如果收到車廠的促銷廣告，也會在eLeadrive服務通知按鈕上顯示新訊息提醒



點選服務通知

點選要查看的廣告

執行APP應用功能

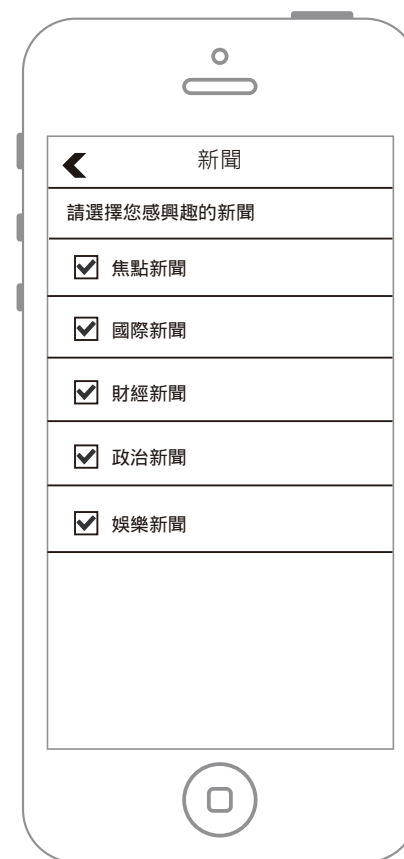
手機eLeadrive APP中的雲端應用，會車機裝置提供對應的功能，讓車主可以在手機上進行個人化設定



點選更多應用



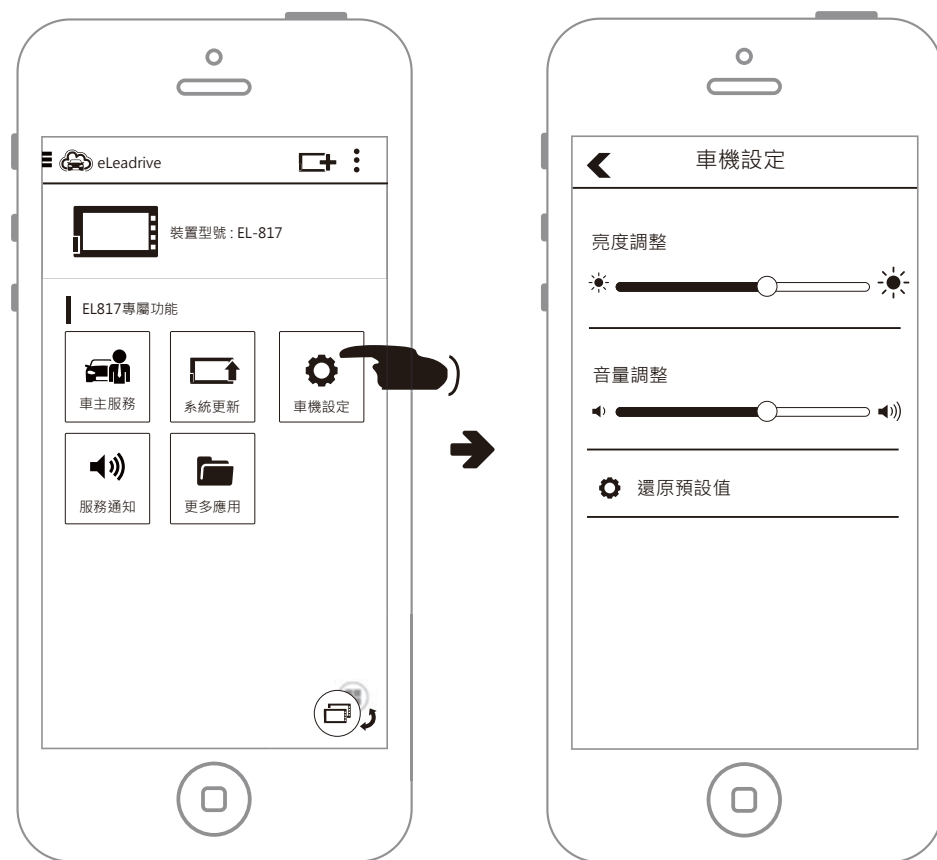
點選新聞



設定感興趣的新聞

車機設定功能

手機eLeadrive APP中的車機設定，可讓車主可以在手機上對車機硬體做相關的硬體設置



點選車機設定

系統更新功能

手機eLeadrive APP提供車機系統更新的功能，只要有新的車機系統更新發佈，就會提醒到車主的手機，透過簡單的步驟完成更新



點選系統更新

(詳細流程放在更新APP的文件中)

其他選單



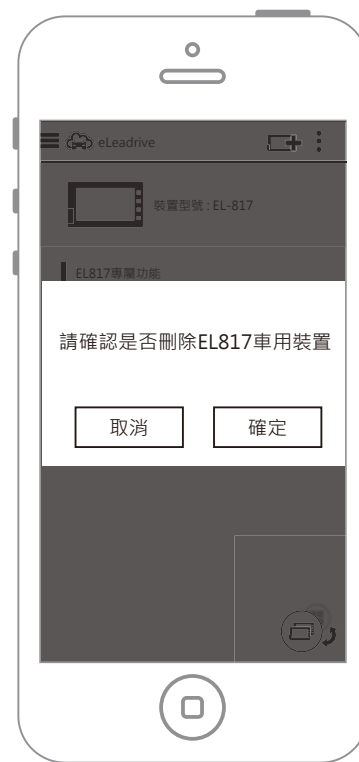
點選功能選單



個人帳戶設定



在裝置頁面下，可刪除裝置



刪除確認訊息

其他訊息通知

更換經銷商與汽車保養都會有相同的通知訊息

